

P.U.H. „MOTOCAR” S.C. Ryszard Wójcik i inni ul. Włosiankarska 5 23-400 Bilgoraj	Ocena techniczna Nr: R – 02/VI/2020 Wykonano dnia: 01.06.2020
--	--

Zleceniodawca: Chełmski Cement Sp. z o.o., ul Fabryczna 6, 22-100 Chełm
Zlecenie z dnia: 26.05.2020r., zamówienie ustne
Badanie wykonał: mgr Józef Zań, uprawniony rzeczoznawca
Msc. oględzin: Baza firmy w Zamościu, ul Szczebrzeska 47C
Przeznaczenie oceny: Określenie szacunkowej wartości rynkowej pojazdu do celów sprzedaży.
Dane pojazdu:

<i>Marka pojazdu</i>	<i>Typ-model</i>	<i>Nr podwozia</i>	<i>Rodzaj pojazdu</i>	<i>Liczba miejsc</i>	<i>Masa włas/całko kg</i>	<i>Rok produkcji</i>
DAF	FA LF 45.170	XLRAE45B F4L263941	ciężarowy*)	3	4970 / 11999	2004
<i>Rodzaj silnika</i>	<i>Typ-model</i>	<i>Nr. fabr.</i>	<i>Liczba cylindrów</i>	<i>Pojemność cm³</i>	<i>Moc kW / obroty</i>	<i>Stan licznika km</i>
ZS	---	---	R-4	3922	122 / --	514714

*) Samochód ciężarowy z żurawiem

Dane Żurawia zamontowanego na pojeździe:

<i>Marka</i>	<i>Typ-model</i>	<i>Nr</i>	<i>Udźwig</i>	<i>Rok produkcji</i>
FASSI	F60.A21	1950	2800kg	2005

Inne informacje:

- Nr rej LC 15924
- Data I rejestracji: 25.02.2005
- Wykonano zdjęcia pojazdu: 18 szt.

Podstawa prawna: - informacje o cenach rynkowych pojazdów używanych: INFO-EKSPERT, EUROTAX, INTERNET - Notowania rynkowe pojazdów podane w specjalistycznych czasopismach motoryzacyjnych - Rozporządzenie Ministra Infrastruktury dnia 30 kwietnia 2003 w sprawie warunków tech. pojazd. oraz zakresu ich niezbędnego wyposażenia (Dz.U. z 2004r nr 103 poz. 1085. - Ustawa z dnia 20 czerwca 1997r: Prawo o ruchu drogowym (Dz.U. z 2003 r poz. 515) - Instrukcja określenia wartości pojazdów Nr 1/2005 z dnia 09.12.2004 r wydana przez Stowarzyszenie Rzeczoznawców Techniki Samochodowej i Ruchu Drogowego.

Opis stanu technicznego

Uwagi:

Samochód ciężarowy skrzyniowy wydłużony, 2 osiowy, z napędem 4x2 wyposażony w żuraw zamontowany na ramie pojazdu przed skrzynią ładunkową.

Silnik (stwierdzono):

Silnik kompletny, praca wskazuje na wypracowanie eksploatacyjne. Blok silnika zanieczyszczony, zaolejony, z wyciekami oleju. Silnik wskazuje na wypracowanie eksploatacyjne stosownie do roku produkcji i przebiegu pojazdu.

Podwozie (stwierdzono):

Podwozie kompletne. Resory zawieszenia z ogniskami korozji, odkształcone. Rama z ogniskami korozji na łączeniach konstrukcyjnych. Układ kierowniczy wypracowany.

Nadwozie (stwierdzono):

W nadwoziu pojazdu stwierdza się:

- Kabina pojazdu z licznymi ogniskami korozji wraz z ubytkiem materiału
- Zderzak przedni popękany
- Nadkoła kabiny, lewe i prawe – ogniska korozji z ubytkiem materiału, nadkoła z tworzywa popękane
- Podłużnice kabiny – ogniska korozji
- Drzwi lewe – ogniska korozji, lakier uszkodzony
- Dach – pocięty

- Rama drzwi ze strony lewej – lakier porysowany oraz występują ogniska korozji
- Fotel kierowcy – tapicerka rozerwana, zabrudzona.
- Podsufitka dachu – zabrudzona
- Wyposażenie kabiny wyeksploatowane stosownie do roku produkcji
- Ściany skrzyni ładunkowej, boczne, przednia i tylna – z wgnieceniami i zarysowaniami
- Rama skrzyni z licznymi ogniskami korozji

Wyposażenie dodatkowe: Żuraw (stwierdzono):

Decyzja UDT aktualna. Widoczne ślady wycieków oleju z rozdzielaczy. Obrotnica dźwigu zabrudzona. Osprzęt żurawia wypracowany stosownie do roku produkcji.

Osprzęt i wyposażenie:

Opony przednie, Continental, o wymiarach 10R17.5 zużyte w 70%

Opony tylne, Continental, o wymiarach 10/R17.5 zużyte w 50%

Obliczenie aktualnej szacunkowej wartości rynkowej:

$$W_R = W_P \cdot (1 - Z) \cdot K \cdot E$$

gdzie:

W_R - szacunkowa wartość rynkowa

W_P - wartość początkowa. Przyjęto wartość pojazdu i osprzętu, tj.

- wartość pojazdu przyjęto z cennika Info-Expert, tj. 165.000,00 PLN netto (przyjęto notowania pojazdu podobnego, tj. model LF180, DMC12t, silnik: 4500ccm, 135kW)

- wartość żurawia nowego, wg oferty przedstawiciela handlowego, tj. 13.800,00 EUR netto (model: FASSI F65B.0.21 będący odpowiednikiem żurawia zamontowanego na pojeździe, kurs EUR=4,4503, wartość: 61.415,00 PLN netto)

Łączna wartość początkowa pojazdu: 226.415,00 PLN netto

Z - zużycie potencjału eksploatacyjnego

E - współczynnik urynkowienia

K - współczynnik nowoczesności, gdzie $K = 1 - a(t_c - 1)$

a - współczynnik empiryczny (eksperycki) zawarty w przedziale od 0,01 do 0,03

t_c - liczba lat eksploatacji

W_P	Z	E	a	t_c	K
226 415,00 PLN	48%	0,6	0,02	16	0,7

$$W_r = 49\,449,04 \text{ PLN} \quad \text{netto}$$

po zaokrągleniu

$$W_r = 49\,400,00 \text{ PLN} \quad \text{netto}$$

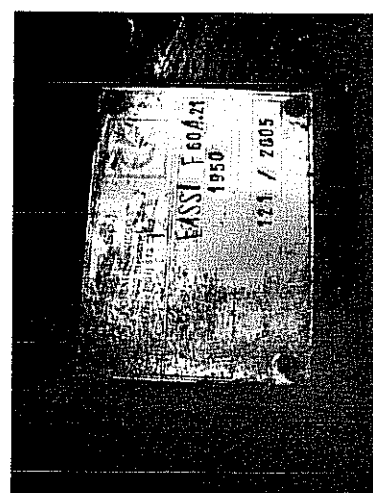
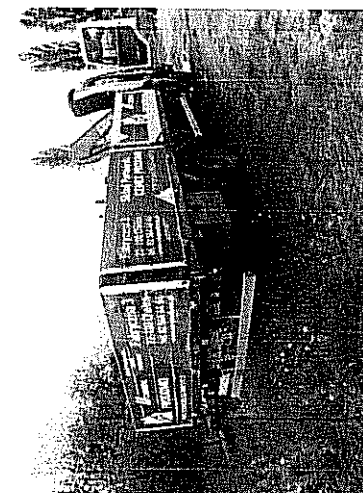
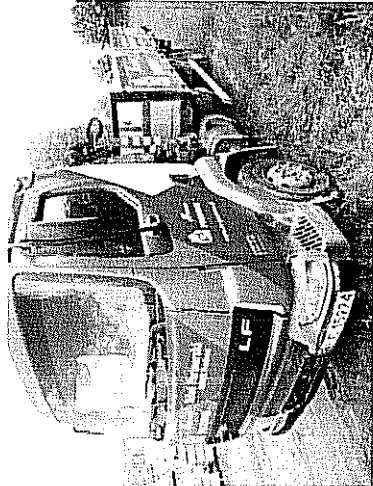
Na podstawie dokonanych oględzin i oceny stanu technicznego pojazdu, przedstawionych dokumentów oraz wykonanych obliczeń, wartość rynkowa przedmiotowego pojazdu wynosi: **49.400,00 PLN netto**, słownie: **czterdzieści dziewięć tysięcy czterysta złotych netto**.

Podpisując niniejszą ocenę rzeczoznawca zastrzega, że nie bierze odpowiedzialności za ukryte uszkodzenia, wady materiałowe oraz ich zmiany jakościowe i ilościowe zaistniałe po oględzinach badanego pojazdu.

Biłgoraj, dn. 01.06.2020r.

mgr Józef Zań
RZECZOZNAWCA SAMOCHODOWY
RS000913 nr Identyfikacyjny z listy Ministerstwa
Infrastruktury Certyfikat RZMol Centrum CCR
nr 162/M z dnia 17.05.2019

Zdjęcia samochodu DAF 45.170



mgr Józef Zań
RZECZOZNAWCA SAMOCHODOWY
RS000913 nr identyfikacyjny z listy Ministerstwa
Infrastruktury Certyfikat PZMol Centrum CCR
nr 162VI z dnia 17.06.2019

mgr Józef Zań
RZECZOZNAWCA SAMOCHODOWY
RSC000913 nr identyfikacyjny z Listy Międzynarodowej
Infrastruktury Certyfikacji PZK w Krajowym CCR
nr 162NI z dnia 17.09.2019

