



OGÓLNOPOLSKIE STOWARZYSZENIE RZECZOZNAWCÓW
TECHNIKI MOTORYZACYJNEJ, RUCHU DROGOWEGO
MASZYN I URZĄDZEŃ **AUTOCONSULTING**

Piotr Szalbirak Rzeczoznawca z Listy MI nr 001658
Chełm, tel. 534 049 007

Wycena numer: **L/1777/014/26**

z dnia: 2026/03/30

Wykonawca wyceny : Piotr Szalbirak RS 001658

Właściciel: CEMEX POLSKA SPÓŁKA Z OGRANICZONĄ ODPOWIEDZIALNOŚCIĄ

Adres: ul. Krakowiaków 46, 02-255 Warszawa

Zadanie: Wycena wartości rynkowej pojazdu

DANE IDENTYFIKACYJNE POJAZDU (*)

Dane: [D] III-2026

Marka: SSANGYONG / KGM

Rok produkcji: 2022

Model: Musso Grand TD MR`21 E6 3.0t

Wersja: Ballaun 4WD

Nr rejestracyjny: SCZ2193C

Rodzaj pojazdu: Samochód ciężarowy do 3.5t

VIN: KPAX62EESNP184670



Data pierwszej rejestracji	2023/03/06
Data wa no ci badania technicznego	2028/03/06
Wskazanie drogomierza	41612 km
Okres eksploatacji pojazdu (23/03/06-26/03/30)	37 mies.
Opis rodzaju pojazdu	ci arowo - osobowy
Charakter wykorzystania	w rolnictwie i le nictwie
Kolor powłoki lakierowej, (rodzaj lakieru)	biały 2-warstwowy typu uni
Dop. masa cała. / Ładowno	3260 kg / 1085 kg
Rodzaj nadwozia	pick-up z podwójn kabin 4 drzwiowy 5 osobowy
Rodzaj kabiny	podwójna
Liczba osi / Rodzaj nap ędu / Skrzynia biegów	2 / 4WD (4x4) / manualna
Rozstaw osi	3210 mm
Jednostka nap ędowa	z zapłonem samoczynnym
Pojemnośc / Moc silnika	2157 ccm / 149kW (203KM)
Doładowanie	Turbosp. z chłodn. powietrza
Liczba cylindrów / Układ cylindrów	4 / rz dowy
Norma spalin	E6
Długość / Szerokość / Wysokość	5405 mm / 1950 mm / 1855 mm

Wartość rynkowa netto wyżej zidentyfikowanego pojazdu, określona na dzień wykonania opinii wynosi:

82500 PLN

ZAŁ CZNIKI

- 1 Wycena wartości - druk podstawowy
- 2 Wycena wartości - arkusz kontrolny
- 3 Dokumentacja fotograficzna





OGÓLNOPOLSKIE STOWARZYSZENIE RZECZOZNAWCÓW
TECHNIKI MOTORYZACYJNEJ, RUCHU DROGOWEGO
MASZYN I URZĄDZEŃ **AUTOCONSULTING**
Piotr Szalbirak Rzecznawca z Listy MI nr 001658
Chełm, tel. 534 049 007

WYCENA Nr: L/1777/014/26

z dnia: 2026/03/30

Wykonawca wyceny : Piotr Szalbirak RS 001658

Właściciel: CEMEX POLSKA SPÓŁKA Z OGRANICZONĄ ODPOWIEDZIALNOŚCIĄ

Adres: ul. Krakowiaków 46, 02-255 Warszawa

Zadanie: Wycena wartości rynkowej pojazdu

DANE IDENTYFIKACYJNE POJAZDU (*)

Dane: [D] III-2026

Marka: SSANGYONG / KGM

Rok produkcji: 2022

Model: Musso Grand TD MR`21 E6 3.0t

Wersja: Ballaun 4WD

Nr rejestracyjny: SCZ2193C

Rodzaj pojazdu: Samochód ciężarowy do 3.5t

VIN: KPAX62EESNP184670

Data pierwszej rejestracji	2023/03/06
Data wa no ci badania technicznego	2028/03/06
Wskazanie drogomierza	41612 km
Okres eksploatacji pojazdu (23/03/06-26/03/30)	37 mies.
Opis rodzaju pojazdu	ciężarowy - osobowy
Charakter wykorzystania	w rolnictwie i leśnictwie
Kolor powłoki lakierowej, (rodzaj lakieru)	biały 2-warstwowy typu uni
Dop. masa całkow. / Ładowność	3260 kg / 1085 kg
Rodzaj nadwozia	pick-up z podwójną kabiną 4 drzwiowy 5 osobowy
Rodzaj kabiny	podwójna
Liczba osi / Rodzaj napędu / Skrzynia biegów	2 / 4WD (4x4) / manualna
Rozstaw osi	3210 mm
Jednostka napędowa	z zapłonem samoczynnym
Pojemność / Moc silnika	2157 ccm / 149kW (203KM)
Doładowanie	Turbosp. z chłodn. powietrza
Liczba cylindrów / Układ cylindrów	4 / rzędowy
Norma spalin	E6
Długość / Szerokość / Wysokość	5405 mm / 1950 mm / 1855 mm

WYPOSAŻENIE STANDARDOWE

Lp.	Nazwa elementu wyposażenia	Lp.	Nazwa elementu wyposażenia
1	ABS - system zapobiegający blokowaniu kół	24	System dystrybucji siły hamowania elektroniczny EBD
2	Autoalarm	25	System elektronicznej kontroli toru jazdy ESP
3	Czujniki cofania	26	System hamowania awaryjnego BAS
4	Czujniki parkowania - przód	27	System kontroli ciśnienia w oponach TPMS
5	Fotel kierowcy z regulacją wysokości	28	System kontroli przechyłów nadwozia aktywny ARP
6	Głośniki 4 szt.	29	System kontroli trakcji TCS
7	Immobilizer	30	System kontroli zjazdu HDC
8	Klamki w kolorze nadwozia	31	System odmrażania wycieraczek szyby przedniej
9	Klimatyzacja	32	System ułatwiający ruszanie na wzniesieniu HSA
10	Komputer pokładowy z wyświetlaczem monochromatycznym 3,5"	33	Szyba przednia atermiczna
11	Kurtyny powietrzne boczne	34	Szyby przednie regulowane elektrycznie
12	Lusterka zewnętrzne regulowane elektrycznie	35	wiatła do jazdy dziennej włączane automatycznie
13	Lusterka zewnętrzne składane elektrycznie	36	wiatła p/mgienne przednie

14	Mocowanie fotelików dzieci cych ISOFIX	37	Tapicerka materiałowa w kolorze czarnym
15	Nagrzewnica dodatkowa elektryczna	38	Tarcze kół stalowe 17"
16	Podłokietnik centralny przedni	39	Wska niki skr tu kół podczas parkowania
17	Podsufitka szara	40	Wspomaganie układu kierowniczego
18	Poduszka powietrzna kierowcy	41	Zagłówki przednie z regulacją kąta pochylenia
19	Poduszka powietrzna pasażera	42	Zamek centralny
20	Poduszki powietrzne boczne	43	Zestaw głośnomówiący "Bluetooth"
21	Radioodtwarzacz 2 Din + DAB	44	Zestaw naprawczy opon
22	Siedzenia II rzędu z podłokietnikami i uchwytem na kubki	45	Złotce "USB"
23	Sterowanie radiem przy kierownicy		

WYPOSAŻENIE DODATKOWE

Lp.	Nazwa elementu wyposażenia	Wartość [PLN]
1	+Hak holowniczy	764

OPIS ZAMONTOWANEGO W POJEZDZIE OGUMIENIA

Koło	Marka, typ	Bieżnik [mm]	Zużycie [%]
Przednie lewe:	*YOKOHAMA 235/70 R17C 109T GEOLANDAR VAN A/T TL	6,5	48
Przednie prawe:	*YOKOHAMA 235/70 R17C 109T GEOLANDAR VAN A/T TL	6,5	48
Tylne lewe:	*YOKOHAMA 235/70 R17C 109T GEOLANDAR VAN A/T TL	6,5	48
Tylne prawe:	*YOKOHAMA 235/70 R17C 109T GEOLANDAR VAN A/T TL	6,5	48

OPISY DOTYCZĄCE POJAZDU

PODSTAWA OPINII

- 1) Formalna - zlecenie
- 2) Merytoryczna - PN EN ISO/IEC 17024: 2012,
Prawo o Ruchu Drogowym art.79a, INFOEKSPERT,

WYŁĄCZNE PRZEZNACZENIE OPINII

- CEMEX POLSKA SP. Z O.O. ODDZIAŁ RUDNIKI ul. MSTOWSKA 10, 42-240 RUDNIKI

OCENA STANU TECHNICZNEGO

- do oceny przedstawiono pojazd z motorem i układem kierowniczym
- identyfikacja pojazdu na podstawie Dowodu Rejestracyjnego Seria DR/BAT Numer 0861796, wydany przez Starostę Człuchowski,
- oznakowania fabryczne i pola numerowe nienaruszone

SILNIK/UKŁAD PRZENIESIENIA NAPĘDU

Silnik wraz z osprzętem kompletny, bez widocznych braków i uszkodzeń mechanicznych. Wntrze komory silnika czyste. Silnik został uruchomiony. Silnik po wcześniejszych naprawach gwarancyjnych. Weryfikacja sprawności oraz kompletności silnika wraz z osprzętem motora w warunkach serwisowych. Silnik o obiegu Sabathe, zasilany olejem napędowym. Skrzynia biegów manualna, połączona z silnikiem poprzez sprzęgło ciernie suche. Weryfikacja w warunkach serwisowych.

PODWOZIE/UKŁAD KIEROWNICZY

Podzespoły podwozia kompletne, bez widocznych braków, Układ kierowniczy oraz układ zawieszenia, nie budzi zastrzeżeń,

Weryfikacja w warunkach serwisowych

UKŁAD WYDECHOWY

UKład wydechowy w warunkach przeprowadzonych oglądzin nie budzi zastrzeżeń.
Poszycie zewnętrzne tłumika ze śladami niewielkich ognisk korozji,

NADWOZIE

Nadwozie koloru białego - lakier dwuwarstwowy typu uni, nadwozie typu Pick-up, dwa rzędy siedzeń.
Powłoka lakierowa oryginalna z nielicznymi zarysowaniami, ubytkami lakierniczymi, wgnieceniami. Nadwozie samochodu posiada niewielkie uszkodzenie uszkodzenie tylnego narożnika skrzyni ładunkowej.

WYPOSAŻENIE

Do oglądzin przedstawiono kluczyk do stacyjki i zamka drzwi,
Pojazd posiada zestaw koła zapasowego i komplet narzędzi serwisowych,

UKŁAD HAMULCOWY

Zasadniczy dwuobwodowy hydrauliczny układ hamulcowy ze wspomaganiem, hamulec awaryjny ręczny, działa na koła tylne. Weryfikacja w warunkach serwisowych.

OGUMIENIE

Przedmiotowy pojazd posiada ogumienie pneumatyczne, opony letnie marki Yokohama na przedniej i na tylnej osi. Zmierzona głębokość bieżnika bieżnika osi przedniej i tylnej to około 6 mm,

KOREKTY

WARTO BAZOWA NETTO (46 mies.)	77 300 PLN
KOREKTA ZA WYPOSAŻENIE DODATKOWE	764 PLN
<i>Wyposażenie pojazdu powoduje powiększenie wartości pojazdu, gdy jest wyposażeniem ponadstandardowym oraz jest sprawne, czyli zdolne do spełnienia swojej funkcji. Wielkość korekty wartości bazowej, zwróconej z wyposażeniem dodatkowym pojazdu została określona na podstawie udziału tego wyposażenia w wartości standardowo wyposażonego nowego pojazdu z uwzględnieniem amortyzacji pojazdu i zwróconej amortyzacji jego wyposażenia.</i>	
KOREKTA ZA PIERWSZĄ REJESTRACJĘ	6 062 PLN
<i>Korekta uwzględnia wpływ daty pierwszej rejestracji pojazdu (pierwszego dopuszczenia do ruchu po zakupieniu pojazdu nowego) na jego wartość. Przyjmuje się, że pojazd bazowy został zarejestrowany po raz pierwszy 2022/05/15. Pojazd wyceniany został zarejestrowany 10 miesięcy później, zatem jego okres eksploatacji jest krótszy od okresu eksploatacji pojazdu bazowego i stąd wynika dodatnia korekta wartości.</i>	
KOREKTA ZA PRZEBIEG	5 160 PLN
<i>Korekta uwzględnia wpływ przebiegu pojazdu na jego wartość. Wartość bazowa (skorygowana o wpływ pierwszej rejestracji) została określona dla przebiegu normatywnego 88 800 km. Zweryfikowany przebieg wycenianego pojazdu jest mniejszy od normatywnego o - 47 188 km. Powoduje to zastosowanie korekty wartości w wysokości 6,13%.</i>	
KOREKTA ZA OGUMIENIE	74 PLN
<i>Korekta uwzględnia wpływ stanu ogumienia na wartość pojazdu. Zużycie poszczególnych opon zostało określone z uwzględnieniem zmierzonej wysokości bieżnika. Punktem odniesienia jest ogumienie o zużyciu 50%.</i>	
KOREKTY RÓŻNE	- 6 826 PLN

W tym:	[%]	Wart. [PLN]
Stan utrzymania i dbałość o pojazd	-3,0	-2 678
<p><i>Stan utrzymania i dbałość o pojazd mogą mieć wpływ na wartość rynkową pojazdu w przypadku, gdy stan wycenianego pojazdu istotnie odbiega od dobrego, odpowiedniego dla danego okresu eksploatacji i przebiegu. Stwierdzony ponadprzeciętnie dobry stan wiadomości o wyjątkowej dbałości o pojazd może stanowić podstawę korekty dodatniej wartości, stan gorszy od typowego dobrego - podstawę do korekty ujemnej.</i></p> <p><i>Wpływem stwierdzono: zabrudzenie tapicerki siedzenia nadwozia, liczne zarysowania powłoki lakierowej nadwozia, liczne wgniecenia poszycia lakierowanego nadwozia.</i></p>		
Korekta ze względu na serwisowanie pojazdu	-1,0	- 892
<p><i>Zdecydowanie chętniej kupowane są pojazdy o udokumentowanym stanie technicznym, potwierdzonym księzką serwisową przeglądów technicznych i napraw. W praktyce użytkowania samochodów w Polsce wykonywanie przeglądów okresowych w sieci serwisowej producenta jest stosowane w początkowym okresie, zwykle nie przekraczającym 5 lat. Brak dokumentacji serwisowej szczególnie w pierwszych latach użytkowania pojazdu może być powodem stosowania korekty ujemnej a regularne wykonywanie przeglądów starszych pojazdów udokumentowane w księżce serwisowej lub rachunkami i potwierdzone dobrym stanem technicznym pojazdu korekty dodatniej.</i></p>		
Konieczne naprawy pojazdu	-3,6	-3 256
<p><i>Konieczność wykonania naprawy wycenianego pojazdu jest podstawą do obniżenia jego wartości w stosunku do wartości pojazdu sprawnego. O wielkości korekty decyduje koszt naprawy przywracającej pojazd do stanu technicznego odpowiedniego do okresu użytkowania pojazdu, jego przebiegu i ogólnego stanu technicznego.</i></p> <ul style="list-style-type: none"> • wgniecenia, otarcia, ubytki lakiernicze błotnika tylnego prawego, • pęknięty klosz lampy zespolonej tylnej, • odkształcenia, przetarcia poszycia zderzaka tylnego, 		

KOMENTARZ

W myśl ustawy odpadach (Dz. U. 2001 nr 62, poz. 628 z dnia 27-04-2001 r. z późn. zm.) pojazd nie stanowi odpadu,

Po wykonaniu napraw koniecznych może być dopuszczony do ruchu.

Wartość rynkowa netto wyżej zidentyfikowanego pojazdu, określona na dzień wykonania opinii wynosi:
82500 PLN

(słownie: osiemdziesiąt dwa tysiące pięćset złotych)

Wartość określono na podstawie:

- notowa wartość rynkowych ustalonych przez wykonawcę opinii,
- korekty mających wpływ na wartość pojazdu.



ARKUSZ USTALENIA WARTO CI POJAZDU

do wyceny nr: L/1777/014/26

z dnia: 2026/03/30

Wykonawca wyceny : Piotr Szalbirak RS 001658

Wła ciciel: CEMEX POLSKA SPÓŁKA Z OGRANICZON ODPOWIEDZIALNO CI

Adres: ul. Krakowiaków 46, 02-255 Warszawa

Zadanie: Wycena warto ci rynkowej pojazdu

DANE IDENTYFIKACYJNE POJAZDU (*)

Dane: [D] III-2026

Marka: SSANGYONG / KGM

Rok produkcji: 2022

Model: Musso Grand TD MR`21 E6 3.0t

Wersja: Ballaun 4WD

Nr rejestracyjny: SCZ2193C

Rodzaj pojazdu: Samochód ci arowy do 3.5t

Wycena na podstawie pojazdu: SSANGYONG/ KGM Musso Grand TD MR`21 E6 3.0t Crystal 4WD P-u

USTALENIE WARTO CI POJAZDU**KATALOG WARTO CI BAZOWYCH (NETTO):**

rok	mies.	wart. z katal. [PLN]	wart. zadana [PLN]
2023	05	87000	87000
2022	05	77300	77300
2021	05	69500	69500
WARTO BAZOWA NETTO (46 mies.)			77 300 PLN

Normatywny okres eksploatacji	46 mies.
DATA PIERWSZEJ REJESTRACJI (rok/mies/dn)	2023/03/06
Rzeczywisty okres eksploatacji	37 mies.
KOREKTA ZA PIERWSZ REJESTRACJ	6 062 PLN po korekcje: 83 362 PLN

LISTA WYPOSA ENIA:

Lista wyposa enia na podstawie informacji z bazy danych na okres: 2022.07-2023.12

WYPOSA ENIE DODATKOWE:

L.p.	Nazwa elementu wyposa enia	wta	data zam.	wpa	[%]	Wsp.	Wart. [PLN]
1	Hak holowniczy	1,00			1,67	0,55	764
KOREKTA ZA WYPOSA ENIE DODATKOWE							764 PLN
KOREKTA ZA WYPOSA ENIE							764 PLN po korekcje: 84 126 PLN

+ - element zadany z listy ogólnej lub dodany jako nowy element przez wyceniaj cego

Przebieg normatywny	88 800 km
Przebieg rzeczywisty odczytany	41 612 km
KOREKTA ZA PRZEBIEG	5 160 PLN po korekcje: 89 286 PLN

ZASTOSOWANE KOREKTY RÓ NE:

Opis korekty	[%]	Wart. [PLN]
Stan utrzymania i dbała o pojazd	-3,0	-2 678
Korekta ze wzgl du na serwisowanie pojazdu	-1,0	- 892
Konieczne naprawy pojazdu	-3,6	-3 256
KOREKTY RÓ NE		- 6 826 PLN po korekcje: 82 460 PLN

STAN OGUMIENIA:

O	Koło	Cena	Zu .	Bie n	Koło	Cena	Zu .	Bie n	Koło	Cena	Zu .	Bie n
		[PLN]	[%]	[mm]		[PLN]	[%]	[mm]		[PLN]	[%]	[mm]
Przednia	Lewe:	930	48	6,5					Prawe:	930	48	6,5
Tylna	Lewe:	930	48	6,5					Prawe:	930	48	6,5
KOREKTA ZA OGUMIENIE										74 PLN po korekcje:	82 534 PLN	

WARTO RYNKOWA NETTO PO ZAOKR GLENIU 82 500 PLN



DOKUMENTACJA FOTOGRAFICZNA

do wyceny nr: L/1777/014/26

z dnia: 2026/03/30

DANE IDENTYFIKACYJNE POJAZDU (*)

Dane: [D] III-2026

Marka: SSANGYONG / KGM

Rok produkcji: 2022

Model: Musso Grand TD MR 21 E6 3.0t

Wersja: Ballaun 4WD

Nr rejestracyjny: SCZ2193C

Rodzaj pojazdu: Samochód ciężarowy do 3.5t



1



2



3



4



5



6



7



8



9



10



11



12



13



14



15



16



17



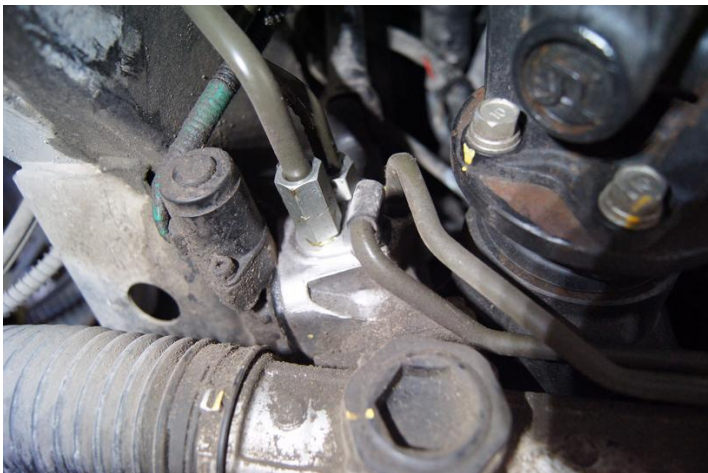
18



19



20



21



22



23



24



25



26



27



28



29



30



31



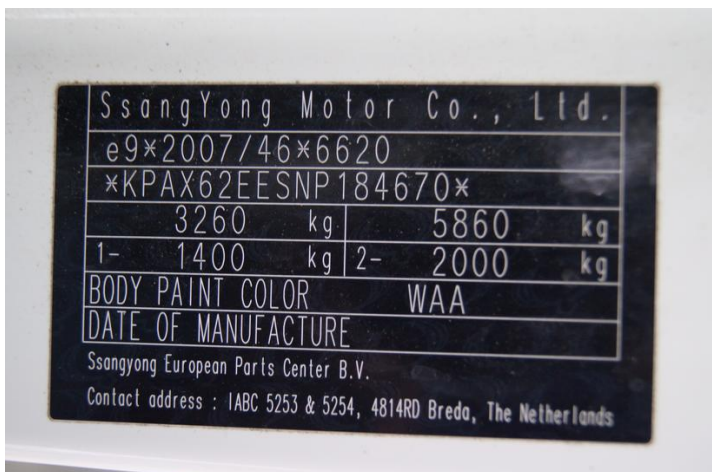
32



33



34



35



36